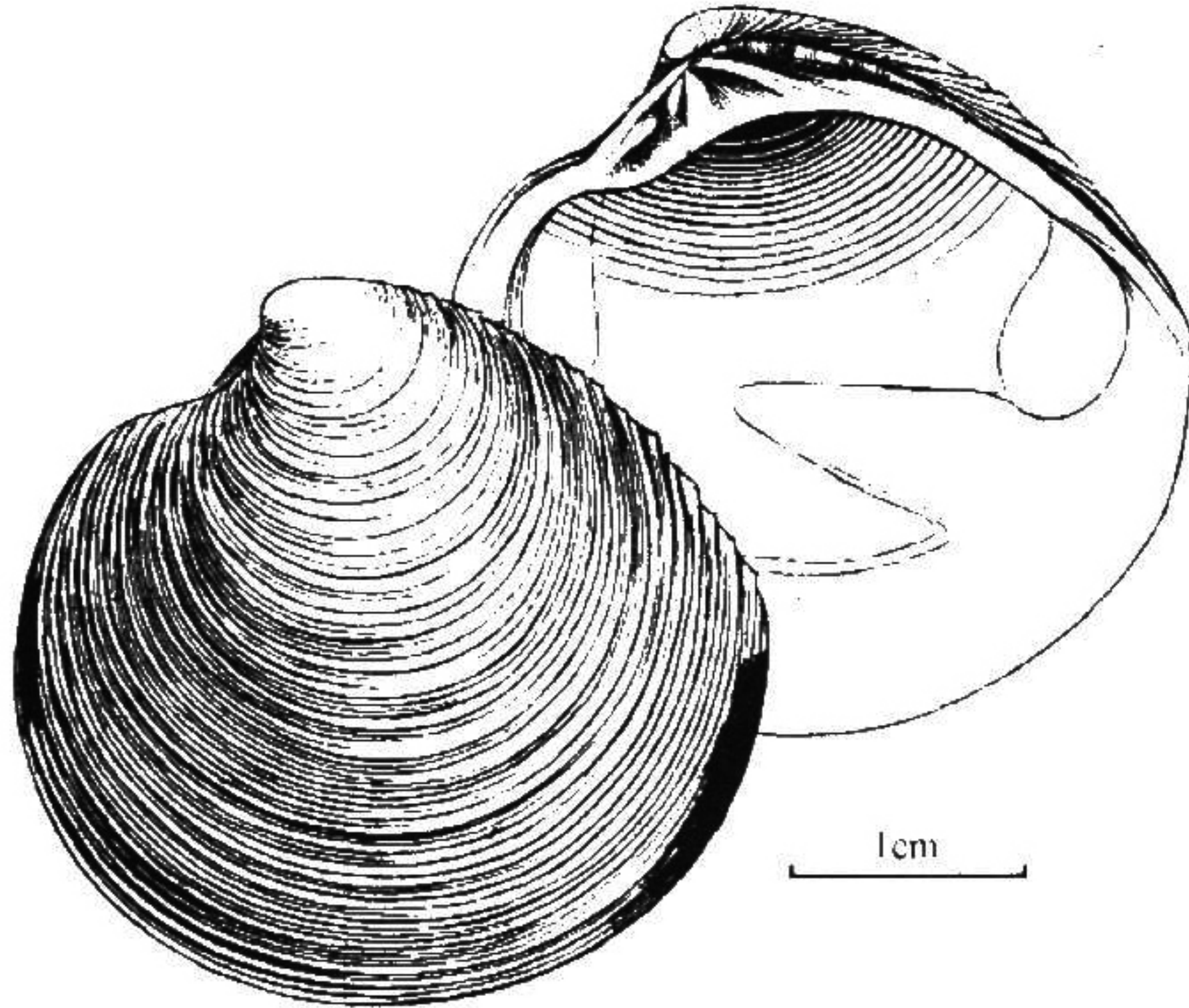


测量 (mm)

壳长	壳高	壳宽	
39	39	19	(辽宁金州)
38.5	39.5	22	(山东青岛沙子口)
31	30.5	16	(山东青岛太平角)

图 86 饼干镜蛤 *Dosinia (Phacosoma) biscocta*

生活习性与地理分布 生活在潮间带至浅海 30m 水深的砂质海底。根据现有标本，只在我国北部沿海发现，如辽宁（金州、盖平）、山东青岛（沙子口、太平角）。Fischer-Piette 等（1967）刊在图版Ⅷ，图 13 的标本照片和我们采自青岛太平角的标本相当一致。这一种还分布在日本相模湾到九州。

(46) 铤镜蛤 *Dosinia (Phacosoma) fibula* (Reeve, 1850) (图 87)

Artemis fibula Reeve, 1850. Conch. Icon., VI, pl. V, fig. 26.

Dosinia fibula (Reeve): Deshayes, 1853. Cat. Biv. Shell Brit. Mus., 27.

Dosinia (Asa) fibula Reeve; Fischer-Piette et Delmas, 1967. Mem. Mus., 47 (1): 21, pl. IV, figs. 7—12.

形态 贝壳中等大小，壳顶部三角形，往下呈圆形，壳质坚硬、略膨胀。壳顶尖，位于贝壳前方约 1/3 处，顶尖细，完全倾向前方。由壳顶往前方弯曲，往后方斜，有弧度。贝壳前端和后端圆，略呈截状，往下及整个腹缘构成半圆形。壳长与壳高几近相等或壳高略大于壳长。壳面白色，同心生长纹很细，排列紧密，突出壳面很低，但清晰可

见。同心生长纹在贝壳前、后端重叠或略呈皱褶，小月面凹陷很深，心脏形，周围界线十分明显；楯面很长，披针形，长度略小于壳长，由于向内凹陷，所以楯面的面积较大，界线也十分清楚。韧带黄褐色，大部分埋入壳内，长度约为楯面的一半。

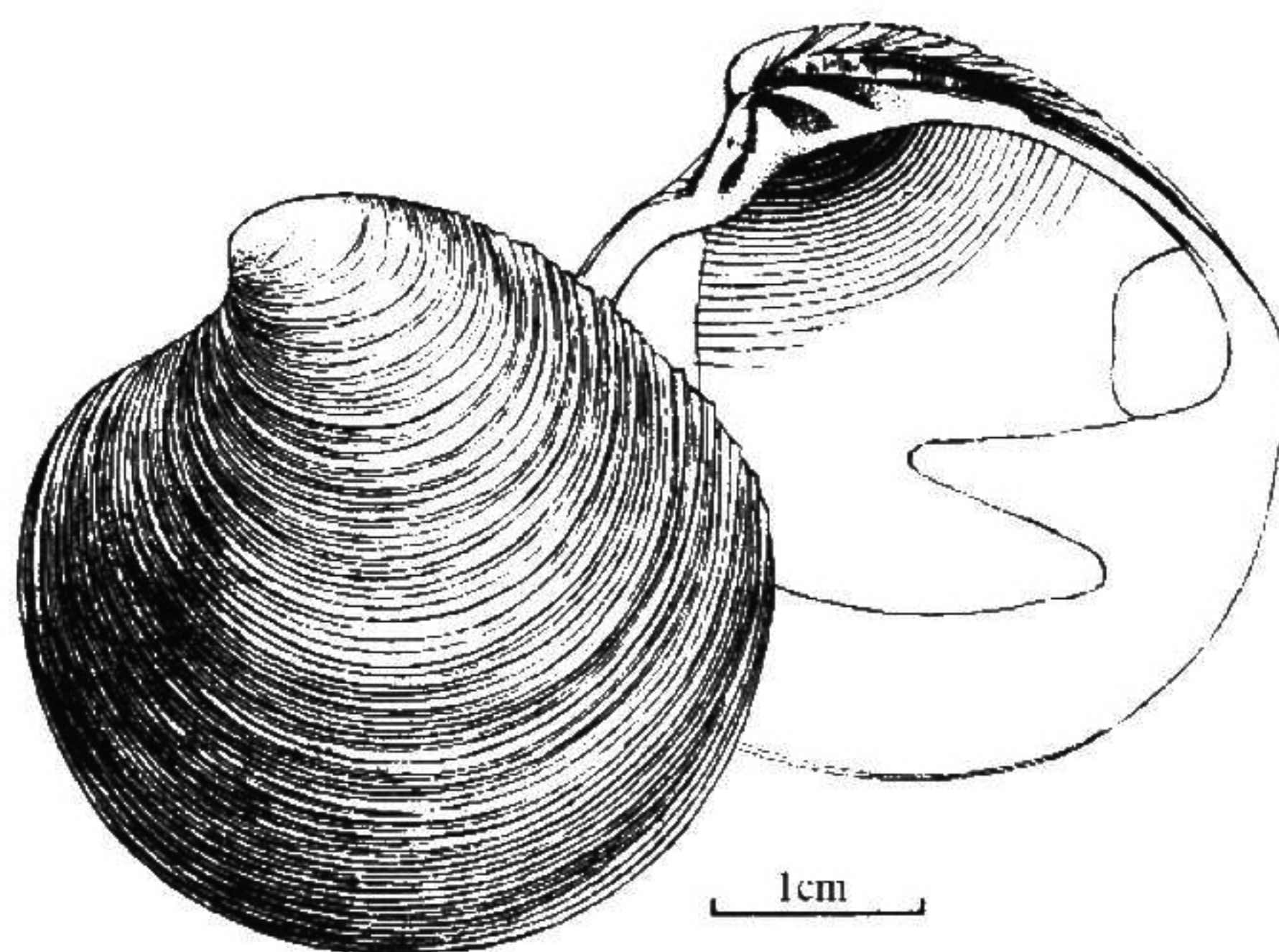


图 87 铁镜蛤 *Dosinia (Phacosoma) fibula*

贝壳内面白色。铰合部较大，宽，其腹缘的弯曲度相对较小。左壳的前侧齿微突出壳面，前主齿很薄，突出壳面高，中央主齿粗壮，后主齿小，斜长，右壳两枚前侧齿小，当中的齿窝浅、不明显；前主齿很小，中央主齿靠近前主齿，中等大小；后主齿距离较远，长，片状，沿韧带脊斜行。前、后闭壳肌痕，外套痕明显，外套窝深，斜伸至贝壳中央部，先端很尖。

测量 (mm)

壳长	壳高	壳宽	
39	40	22	(广东南澳)
38	40	21	(广东碙洲岛)
34	34.5	20	(福建东山)

分布与讨论 我们在以前订名为 *Dosinia biscocta* 的许多标本中，根据 Fischer-Piette 和 Delmas (1967) 的专论重新进行鉴定后，发现 *D. biscocta* 偏重分布在我国北部海区，而 *D. fibula* 则偏重分布在我国南部海区。它的分布范围从福建的东山，往南到广东和广西沿海。

我们的标本与 Fischer-Piette 等的专论中的图版 IV，图 7—9 的实物标本照片十分一致。他们在书中叙述道：Dautzenberg 和 Fischer 在鉴定 Poulou Condor 的标本时，也参考了中国海的标本，并指出这一种分布于越南和中国。